

PESCA CON PROFUNDIZADORES

Cómo pescar más y mejor

con la práctica del curri de fondo



Alberto Oromí

LA PESCA CON PROFUNDIZADOR

INDICE:

1.- Qué es y cómo funciona un profundizador.

1.1. ¿Por qué utilizar un profundizador?

1.2. Montaje básico del profundizador

2.- Hábitos de los peces en relación a la profundidad.

3.- ¿Por qué se pesca más con un profundizador?

4.- Especies o capturas objetivo usando un profundizador

5.- Tipos de profundizadores:

5.1. Profundizadores manuales

5.2 Profundizadores eléctricos

6.- Principales técnicas de uso de profundizadores

6.1 Profundidades medias

6.2 Gran profundidad

6.3 Varias líneas de pesca

7.- Pros y contras de los profundizadores

8.- Qué modelo es el más apropiado para mí?

9.- Principales accesorios necesarios para la pesca con profundizador.

10.- Futuro y presente de los nuevos profundizadores

10.1 Intellitroll : detección de la profundidad

10.2 Positive Ion Control

10.3 Parada en superficie

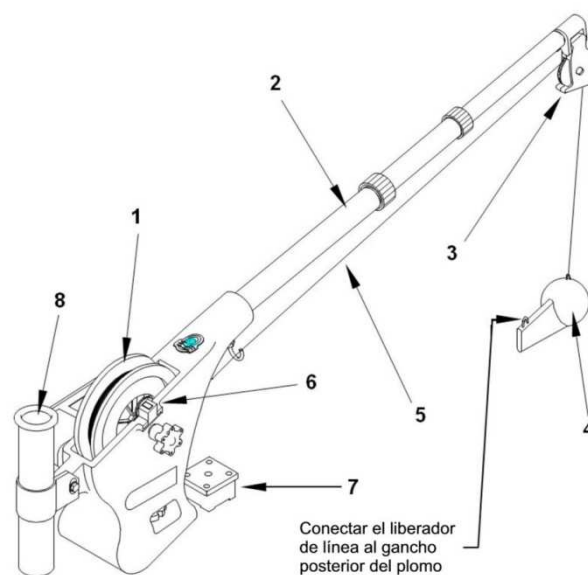
10.4 Interconexión equipos

1. Qué es y cómo funciona un profundizador.

Se llama profundizador a un aparato que sirve para hacer descender nuestro cebo por debajo de la superficie para capturar a los peces que se encuentran en aguas más profundas, ampliando así nuestras zonas de pesca. Muchas capturas objetivo viven cerca del fondo o, a medias aguas, por lo que si no bajamos los cebos hasta su hábitat no pescaremos nunca estas especies. Si le añadimos a ello, que muchas presas objetivo son depredadoras, necesitaremos darle movimiento a nuestro cebo para que atraiga la atención de estos peces.

Un profundizador, en síntesis, es un sofisticado carrete con fino cable de acero que nos permite bajar y recuperar un pesado plomo hasta cotas de 60 metros o más de profundidad. A este plomo se une una pinza que sujeta firmemente nuestra línea de pesca que lleva en su extremo el cebo o señuelo escogido. Cuando un pez pica, la línea se libera de la pinza y queda libre para ser recuperada con nuestra caña y carrete. Por su lado, la pesada bola de plomo será izada a superficie gracias al profundizador manual o eléctrico.

Ya sólo nos queda disfrutar de la picada y recuperar línea hasta que nuestra presa aparezca en superficie. ¡En ese momento ya seremos expertos pescadores en la técnica de pesca con profundizador ¡



1. **Carrete** – Sirve para almacenar el cable, con longitudes entre 45 y 120 metros.
2. **Brazo** – Sirve para separar el plomo del cuerpo del profundizador y tiene una polea en su extremo. La longitud es de entre 60 y 130 cms.
3. **Polea basculante** – Guía el cable por el extremo del brazo para hacer descender el plomo.
4. **Plomo** – Su función es lograr la profundidad a la que deseamos pescar. Los plomos pesan entre 1 y 10 kilos.
5. **Cable** – Lleva el plomo colgando en su extremo. Es cable de acero inoxidable de 150 libras.
6. **Cuentametros** – Determina cuánto cable hemos largado, permitiendo escoger la profundidad de arrastre del señuelo.
7. **Base de montaje** – Se atornilla al barco, permitiendo colocar el profundizador para la acción de pesca.
8. **Portacañas** – Sujeta la caña de pesca.

1.1. ¿Por qué utilizar un profundizador?

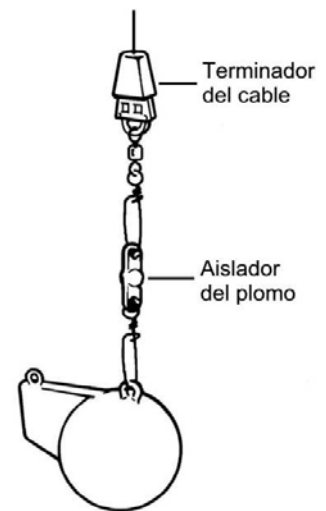
Porque la mayoría de presas de buen tamaño no están en la superficie. Todo ello nos lleva a tener que bajar el cebo a la profundidad adecuada y, además, darle un movimiento de unos 3 nudos de velocidad. ¿Y esto cómo se hace?

No queda más remedio que utilizar un buen profundizador que nos hará descender nuestro cebo hasta cotas razonables de 20 a 60 metros manteniéndolo en ese fondo y con una velocidad constante proporcionada por nuestra embarcación.

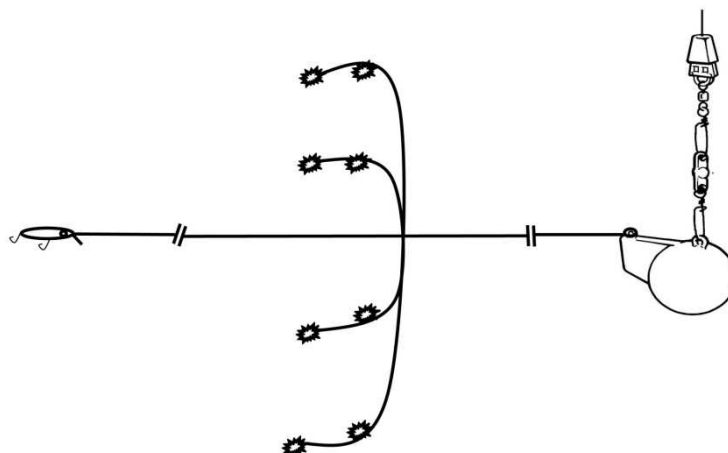
1.2. Montaje básico de un profundizador

Una vez cargado el cable en la bobina carrete de nuestro profundizador Cannon, deberemos dotarlo de señuelo, excitador, plomo y aislante amortiguador. Vamos a explicarlo con unos esquemas.

Unión cable con peso plomo: se realizará con el mosquetón especial (Cable Terminator) que se entrega con el equipo Cannon. Nos permite asegurar una sólida unión. Luego se añadirá la pieza aislante de plástico entre el mosquetón Terminator y el plomo. Nos sirve para permitir que el plomo se pare automáticamente en la superficie del agua en la recuperación del mismo, gracias a la interrupción de la corriente eléctrica que pasa por el cable. Fig 1

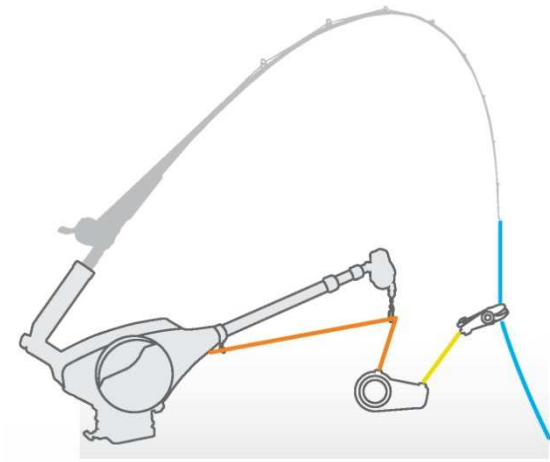


Montaje de excitadores y señuelo. Ya sólo nos falta añadir el señuelo tipo Rapala o similar para atraer a nuestra presa. Algunos pescadores gustan de intercalar un aparejo comercializado para atraer a los peces. Son un grupo de figuras de color brillante y ruidosas que al estar en movimiento parecen un grupo de pequeños peces. El montaje sería como en la Fig. 2



Esta es la manera de iniciar la pesca, paso a paso:

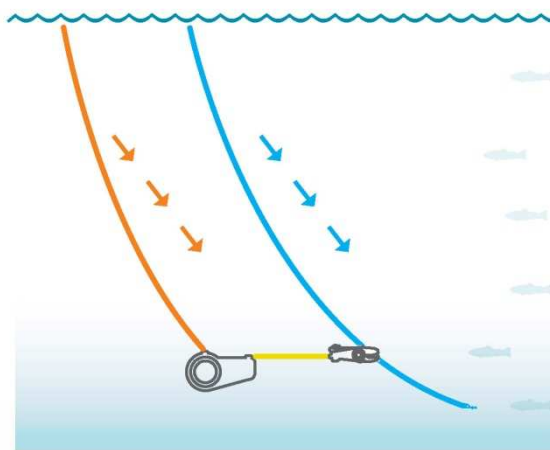
PASO 1: Conectar la línea de pesca al plomo y hacer descender el conjunto



Una vez colocado el plomo en el extremo del cable, conecte la línea de pesca al plomo mediante un "liberador de línea".

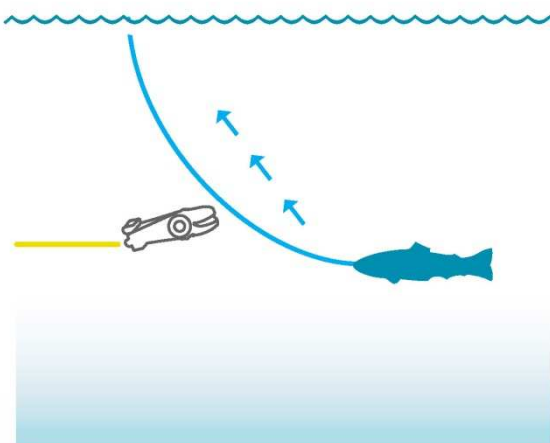
Coloque la caña en el portacañas, con el freno semi-libre y vaya bajando el plomo

PASO 2: Mantener el plomo a la profundidad deseada



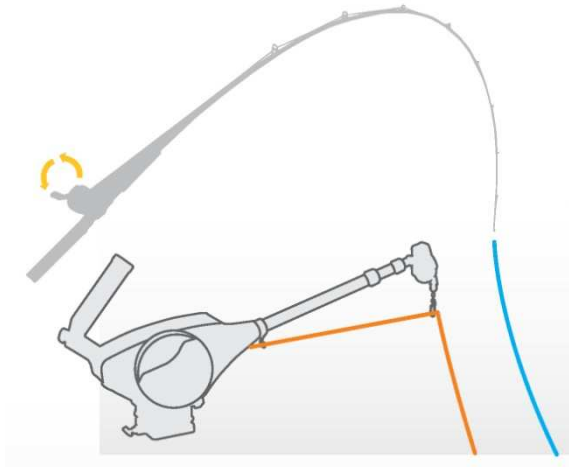
Trate de mantener el plomo a la profundidad deseada. Recuerde que deberá usar la Tabla 1 para calcular los metros de cable que debe soltar, en función de la velocidad del barco. El señuelo debe "nadar" de manera natural tras el plomo. Algunos profundizadores de la marca Cannon permiten hacer oscilar la profundidad del plomo, o bien mantenerlo a una distancia determinada del fondo en todo momento.

PASO 3: LIBERACION DE LA LINEA



Cuando se produce una picada, la línea se desengancha del clip liberador y el pez pasa a tirar directamente de la línea de pesca, pudiéndose ver la picada en la puntera de la caña.

PASO 4: TRABAJE LA CAPTURA DE MANERA CONVENCIONAL



A partir de este momento, saque la caña del portacañas y trabaje la captura de manera convencional, rebobinando pero sin permitir que la línea se rompa por exceso de tensión, tal como haría en cualquier otro tipo de pesca con caña.

2.- Hábitos de los peces en relación a la profundidad.

Las diferentes especies de peces tienen hábitats muy distintos en relación a la profundidad. Mientras unos nadan en la superficie de lagos y mares, otros viven siempre cerca del fondo y nunca se separan más de 5 metros de él. Los peces que habitan cerca del fondo son el objetivo de los profundizadores.

Otros peces viven en agujeros del fondo rocoso y la única manera de que piquen es moviendo un cebo o señuelo delante de ellos al pasar con nuestra embarcación

3.-¿Por qué se pesca más con un profundizador?

Está comprobado que los peces depredadores y de mayor tamaño viven a mayor profundidad. Pero estas capturas son casi imposibles si no hacemos descender el cebo hasta su profundidad y, además, lo movemos para que atraiga al pez deseado.

El profundizador nos permite descender cerca del fondo, donde se hayan las presas objetivo. Estos peces nunca subirán a la superficie en busca de presas. Siempre permanecen cerca del fondo.

Razones para una mayor productividad:

3.1 Una vez tenemos una picada, sabemos la profundidad exacta y podemos volver a pasar nuestro cebo por el mismo lugar.

3.2 A profundidades medias o cercanas al fondo, nuestro señuelos navegan más limpios sin los enganches de los plásticos o residuos de la superficie.

3.3 A mayor profundidad capturas más grandes

4.- Especies o capturas objetivo usando un profundizador

Dependiendo de dónde pesquemos, es decir, en que mar u océano de nuestro litoral las especies a capturar pueden ser algo diferentes. Pero las más frecuentes son:

Dentón: Espárido depredador que se alimenta de cefalópodos o peces. Vive cerca del fondo, entre 10 a 70 metros de profundidad. Fondos rocosos con mucha vida de peces medianos. Normalmente sólo come presa viva o en movimiento. Como cebo usaremos calamar fresco o vivo, sepia viva o fresca y cualquier tipo de señuelo de pez que navegue emitiendo vibraciones.

Su picada es explosiva y luchará hasta llegar a la superficie. Suelen ir en grupo, por lo que deberemos insistir con nuestro profundizador por la zona para obtener repetidas picadas.

Pez limón o Serviola: Potente depredador que habita multitud de fondos en nuestras costas. Suele gustar de fondos con grandes desniveles. Es rápido y se lanza contra sus presas, que pueden ser cardúmenes de jureles, bogas o caballas. Se le puede tentar con cefalópodos o señuelos artificiales. Nadan despegados del fondo y en veriles, por lo que no hará falta descender nuestro profundizador hasta el fondo.

Pez de San Pedro o Gallo: Bonito pez que habita los fondos rocosos a partir de 30 metros de profundidad. Es un pez de movimientos lentos que utiliza el camuflaje de sus aletas para ingerir a sus presas con un rápido movimiento de succión de su enorme boca. Para capturarlo deberemos navegar entre 1,5 y 2 nudos de velocidad.

Mero: Serránido de mucha fuerza que suele vivir en zonas muy concretas, Es territorial. se esconde en agujeros del fondo rocoso, pero cuando nada por encima del roquedo puede ser presa de nuestro profundizador. Al igual que otros depredadores, lo tentaremos con cefalópodos o señuelos artificiales.

Pez espada: Aunque suene extraño, también es posible capturarlos. En primavera se acerca a la costa y no es raro encontrarlos en fondos de 60 a 80 metros. Con nuestro curricán de fondo y cebos frescos o vivos podemos conseguir que piquen. Si lo conseguimos, será un recuerdo inolvidable que explicaremos durante años a nuestros compañeros de pesca.

5.- Tipos de profundizadores:

Para poder descender nuestro cebo al fondo y recuperar el pesado plomo hasta la superficie existen dos tipos de profundizadores igualmente apropiados.

5.1. Profundizadores manuales: Modelo *EasyTroll* de CANNON

Fueron los primeros en aparecer en el mercado hace unos 30 años, y a día de hoy, todavía siguen dando buenos resultados. Existen varias razones para decantarnos por la compra y uso de un profundizador manual. Entre estas razones destacaríamos:

a.- Tipo de embarcación: El tamaño de nuestra embarcación es importante para la elección de un profundizador manual, que suele tener menor tamaño que el eléctrico.

Otro aspecto importante es la conexión y consumo eléctrico, difícil, por ejemplo en una neumática o semirrígida.

b.- Profundidad habitual de pesca: Si no solemos descender nuestro señuelo a más de 25 metros de profundidad, entonces un manual será de elección. Esta profundidad no es muy complicada de solventar y podremos pasar una jornada de pesca prescindiendo de un aparato más complejo y caro.

c.- Días de uso: Si no vamos a utilizar el profundizador más que pocos días al año, entonces no invirtamos gran cantidad de recursos en uno eléctrico.

Si después de contestarnos las cuestiones anteriores nos decantamos por un profundizador manual hemos de tener en cuenta de que esté dotado de unas características mínimas, como son:

a.- Cuentametros: es la parte esencial. Debemos saber en todo momento a que profundidad sobre el fondo navega nuestro señuelo.

b.- Longitud de la caña y resistencia: hemos de ser conscientes de la longitud de caña que debe tener el profundizador a elegir en relación a la disposición y tamaño de nuestra embarcación. La resistencia también, pues no es lo mismo arrastrar un peso de 5 kg que uno de 2 kg.

c.- Facilidad de montaje: los profundizadores manuales por el hecho de ser de uso ocasional, se montan y desmontan asiduamente, por lo que la facilidad de montarlo o desmontarlo es muy importante. Una jornada de pesca puede empezar y terminar con técnicas de pesca diferentes al curricán de fondo por lo que el montaje sencillo se torna relevante.

5.2 Profundizadores eléctricos: Modelos *Mag* y *Digitroll* de CANNON

Si vamos a pescar por debajo de los 25 metros de profundidad y durante varias horas cada sesión de pesca, entonces el profundizador eléctrico es imprescindible. Debemos tener en cuenta las prestaciones e instalación eléctrica de nuestra embarcación. Las principales características técnicas para escoger el mejor profundizador son:

a.- Consumo eléctrico y capacidad de nuestras baterías

b.- Velocidad de recuperación de línea o cable: importante si pescamos a 50 metros o más de profundidad.

c.- Potencia de elevación del peso: Importante en aguas profundas donde deberemos usar pesos de 5 a 8 kg. Debemos ser conscientes del máximo peso y poder de recuperación del profundizador antes de comprarlo.

d.- Capacidad de línea: Teniendo en cuenta que vamos a pescar en aguas profundas, es importante que el carrete o bobina tenga capacidad para , al menos, 130 metros de cable .

Los profundizadores modernos añaden cuentametros digitales, recogida automática hasta la superficie del agua, memorias preestablecidas de cotas de pesca, conexión de sondas de profundidad y temperatura, y un sinfín de nuevas prestaciones.

6.- Principales técnicas de uso de profundizadores

6.1 Profundidades medias

Entendemos como profundidades medias no sobrepasar los 25 metros de fondo. Un profundizador manual será suficiente. Estas profundidades son las adecuadas para los pescadores que se inician en el uso de los profundizadores. Permiten mas errores de manejo que usarlo en mayor profundidad, principalmente al realizar giros con nuestra embarcación.

La velocidad del barco estará acorde con el peso utilizado y la especie objetivo. Tendremos en cuenta los metros de línea liberados en relación al ángulo que forma la línea con la salida de la caña. En la **Tabla 1** podemos calcular fácilmente la profundidad a la que navega nuestro peso conociendo los metros de cable liberados y el ángulo que tiene el cable con la superficie del agua.

6.1.1. Para profundidades menores de 25 metros un peso de 3 kg será suficiente.

6.1.2. La línea de pesca será preferiblemente de trenzado tipo Dynema, entre 30 y 50 lbs. de resistencia. Este grosor minimizará la resistencia al agua y la formación de un gran bucle al navegar.

6.1.2. El cable del profundizador será el adecuado para este tipo de pesca y de una resistencia de 100 lbs. Así también evitaremos resistencia al agua y minimizaremos el ángulo de bajada del cable.

6.1.3 La velocidad de la embarcación será de 2 a 3,5 nudos. Mayor velocidad implicará tener que dejar muchos más metros de cable, y en consecuencia, aumentará la posibilidad de enroque y pérdida de los aparejos y peso incluido.

6.2 Gran profundidad:

De nuevo es necesario clarificar este término. Consideramos gran profundidad la cota que va de los 30 a 70 metros. Son cotas reservadas para los pescadores con cierta experiencia previa en el uso de profundizadores. Estos deberán ser eléctricos para facilitar la recuperación de un pesado plomo desde fondos de 70 metros. La destreza en la navegación es de vital importancia. Pensemos que un giro demasiado cerrado y lento hará caer nuestro peso al fondo con muchas posibilidades de enroque y pérdida de todo nuestro aparejo.

Cuanto más vertical y debajo de nuestra embarcación navegue el peso, mucho mejor.

6.2.1. Para profundidades superiores a 30 metros un peso de 5 a 8 kg será necesario. Los mejores son los llamados tipo "lenteja" ya que minimizan la resistencia al agua. Los redondos no son los más adecuados pues ofrecerán mayor resistencia al avance y nos obligarán a liberar más cable.

6.2.2. La línea de pesca a utilizar será más resistente en prevención de picadas de peces de mayor tamaño. Una resistencia de 50 a 80 libras será la adecuada. Por descontento será línea tipo trenzado.

6.2.3. El cable del profundizador será de una resistencia también mayor, sobre las 150 libras. Pensemos que arrastraremos pesos de hasta 8 kg. Vigilaremos que no aparezcan hilos metálicos rotos o separados del trenzado del cable pues, debido a la gran tensión, podríamos romper la línea cable con la consiguiente pérdida de todo el aparejo.

6.2.4. La velocidad de la embarcación será igual a cuando pesquemos en profundidades medias. Velocidades de 2 a 3,5 nudos son recomendables. Está más relacionada con la presa objetivo y el ángulo de arrastre del cable. A mayor velocidad deberemos liberar más cable para alcanzar la misma profundidad. Recordemos que a mayor cantidad de metros de cable liberados al fondo mayor probabilidad de enroques.

6.3. Varias líneas de pesca:

De nuevo, esta posibilidad es para los pescadores con más experiencia en el uso de profundizadores. La técnica se basa en hacer descender dos líneas de pesca mediante un solo profundizador. La destreza en el manejo es importante para prevenir enredos en el descenso o ante una posible picada.

Se utiliza para hacer navegar nuestros señuelos por dos profundidades diferentes, así aumentamos la probabilidad de acertar la ubicación de los bancos de peces o los depredadores solitarios.

Algún pescador utiliza esta técnica para combinar un cebo fresco, tipo cefalópodo con un señuelo artificial.

Deberemos utilizar dos pinzas independientes de liberación de línea.

7. Pros y contras de los profundizadores:

Pros:

- Aumentan las probabilidades de captura al descender los señuelos a las cotas donde se hallan los peces. Los peces no siempre se encuentran en la superficie, pasan mucho tiempo en el fondo o a medias aguas.

- Nos permiten capturar especies que nunca suben a la superficie, como dentones y meros.
- Permiten descender dos o más líneas de pesca en un solo profundizador.
- Permiten utilizar la ventaja de la corriente galvánica para atraer a los peces. *Positive Ion Control* de los profundizadores *Magnum* y *Digitroll* de *Cannon*.

Contras :

- Precisan de cierta experiencia previa para un funcionamiento con resultados.

Como podemos ver, sólo existen ventajas en la utilización de los profundizadores *CANNON*. ¡Nuestras jornadas de pesca van a ser más fructíferas a partir de ahora!

8.- ¿Qué modelo es el más apropiado para mí?

EASY TROLL

Es un moderno profundizador manual que ofrece todas las innovaciones para garantizarnos una pesca más fructífera. Dotado con un cuentametros de 3 dígitos, una caña de 80 cm. y una capacidad de elevación de pesos hasta 3,5 kg. Ideal para pesca en fondos de hasta 25 metros.

Adecuado para jornadas de pesca cortas y esporádicas, o como utensilio de apoyo para diferentes técnicas de pesca en un mismo día. Económico.

MAGNUM

Profundizador eléctrico básico con funciones avanzadas como *Positive Ion Control*, parada automática en superficie, rápida recuperación de cable de hasta 80 metros por minuto y capacidad de recuperación de pesos hasta 8 kg. Robusto, fiable y preparado para el ambiente marino. Cuentametros de 3 dígitos.

Ideal para pescadores avanzados que dedicarán muchas jornadas de pesca al año disfrutando de uno de los mejores profundizadores eléctricos.

DIGITROLL

Bienvenido a la era digital. Primer profundizador con pantalla LCD de datos conexión con otros instrumentos de pesca.

Presenta las últimas innovaciones incorporadas de serie, como *Ion Positive Control*, *Cannonlink* compatible, cuentametros digital, ajuste a cero en la superficie del agua y *Short stop* del peso al llegar a la superficie del agua.

Potencia elevadora de hasta 8 kg. de peso. Caña telescópica hasta 150 cm. Resistente a las salpicaduras de agua de mar. Conexión con los sistemas *Intellitroll* de *Cannon*.

Es el profundizador ideal para el pescador más avanzado, que podrá sacar partido de la potencia y automatización de sus funciones de manejo. Para el pescador que quiera

conectar su profundizador a una sonda y controlar así la temperatura del agua en el fondo, la velocidad y la profundidad a la que navega el señuelo.

9.- Principales accesorios necesarios para la pesca con profundizador.

A parte de un buen profundizador que se adapte a nuestras preferencias de pesca necesitaremos los siguientes accesorios para completar esta técnica:

- Cable de acero de una longitud mínima de 100 metros y una resistencia de 150 lbs.

- Peso de forma hidrodinámica para reducir la resistencia al movimiento en el agua. Su peso dependerá de la profundidad que deseemos alcanzar. Por regla general se usa un plomo de 3 kg hasta unos 25 metros de profundidad y de unos 5 kg hasta los 60 metros. Los pesos de Cannon vienen revestidos por una capa de vinilo que minimizan los golpes que involuntariamente podemos dar al casco de nuestra embarcación.

- Pinza sujeta línea: utilizaremos una pinza que irá unida al peso o plomo mediante un mosquetón. Esta pinza sujetará nuestra línea de pesca para mantenerla a la profundidad adecuada. Cuando un pez pique, se liberará la línea y podremos concentrarnos en la recuperación de la presa. Si se decide usar dos líneas de pesca, entonces usaremos un sistema doble de pinza.

Cannon ofrece varios tipos de pinzas con resistencia de liberado de hilo acordes a los tipos de pesca.

- Soportes para el profundizador: Dependiendo de dónde queramos situar nuestro profundizador, existen varios soporte tipo cañero para colocarlo. También podemos optar por una base fija atornillada a la regala de nuestra embarcación.

10.- Futuro y presente de los nuevos profundizadores

10.1 Cannon Intellitroll

Gran novedad para facilitar la posición del señuelo sobre el fondo. Permite conocer con exactitud la temperatura del agua, la velocidad y la profundidad a la que navega el señuelo. Es el complemento perfecto para los profundizadores de la serie *Digitroll*.

De fácil acople a nuestro peso, navegará delante del señuelo y nos dará en una pantalla LCD externa la información de temperatura, velocidad y profundidad. Nos reduce al máximo las probabilidades de enrocar en el fondo pues sabemos la profundidad real de navegación de nuestro señuelo, evitándonos cálculos de ángulos del cable liberado en relación a la superficie del agua.

Con un complemento así, ¡ya no hay excusas para no pescar!

10.2 Positive Ion Control

Los profundizadores de la serie Digitroll ofrecen la posibilidad de ajustar el voltaje emitido sobre el cable eléctrico de nuestro peso. Conocida es la propiedad de atracción de peces de una ligera corriente eléctrica de signo positivo. Los profundizadores Cannon Digitroll permiten ajustar este voltaje según la profundidad de pesca.

10.3 Parada en superficie

Innovación tecnológica de los profundizadores eléctricos de la serie Magnum y Digitroll. Gracias a un aislamiento eléctrico entre el cable de acero y el peso utilizado, la recuperación de cable se detiene al llegar a la superficie del agua, evitando golpes al casco de nuestra embarcación o que el peso cuelgue fuera del agua y pueda romperse el cable con el balanceo.

10.4 Interconexión equipos

Característica especial de los profundizadores de la serie Digitroll. Gracias a su tecnología digital permiten la entrada y salida de datos. Esto nos permite conectar varios profundizadores entre sí, o bien, conectarlo a una sonda Humminbird, pudiendo ver los datos en pantalla. Incluso podremos manejar los profundizadores desde la misma sonda.

TABLA 1

		Metros de fondo								
		30	35	40	45	50	55	60	65	70
Angulo del cable	30°	35	40	46	52	58	63	70	75	81
	35°	37	43	49	55	61	67	73	79	85
	40°	39	46	52	59	65	72	78	85	91
	45°	43	50	56	64	71	78	85	92	99
	50°	47	54	62	70	78	86	93	101	117

TABLA 1 Metros de cable a soltar para alcanzar la profundidad deseada dependiendo del ángulo del cable al entrar en la superficie del agua.

A mayor velocidad del barco, mayor ángulo y, por tanto, más metros de cable habrá que soltar.



PESCA CON PROFUNDIZADORES

DISVENT INGENIEROS S.A